

مشروع تطوير الري

وادي زبيد



مشروع تطوير الري

وادي زبيد



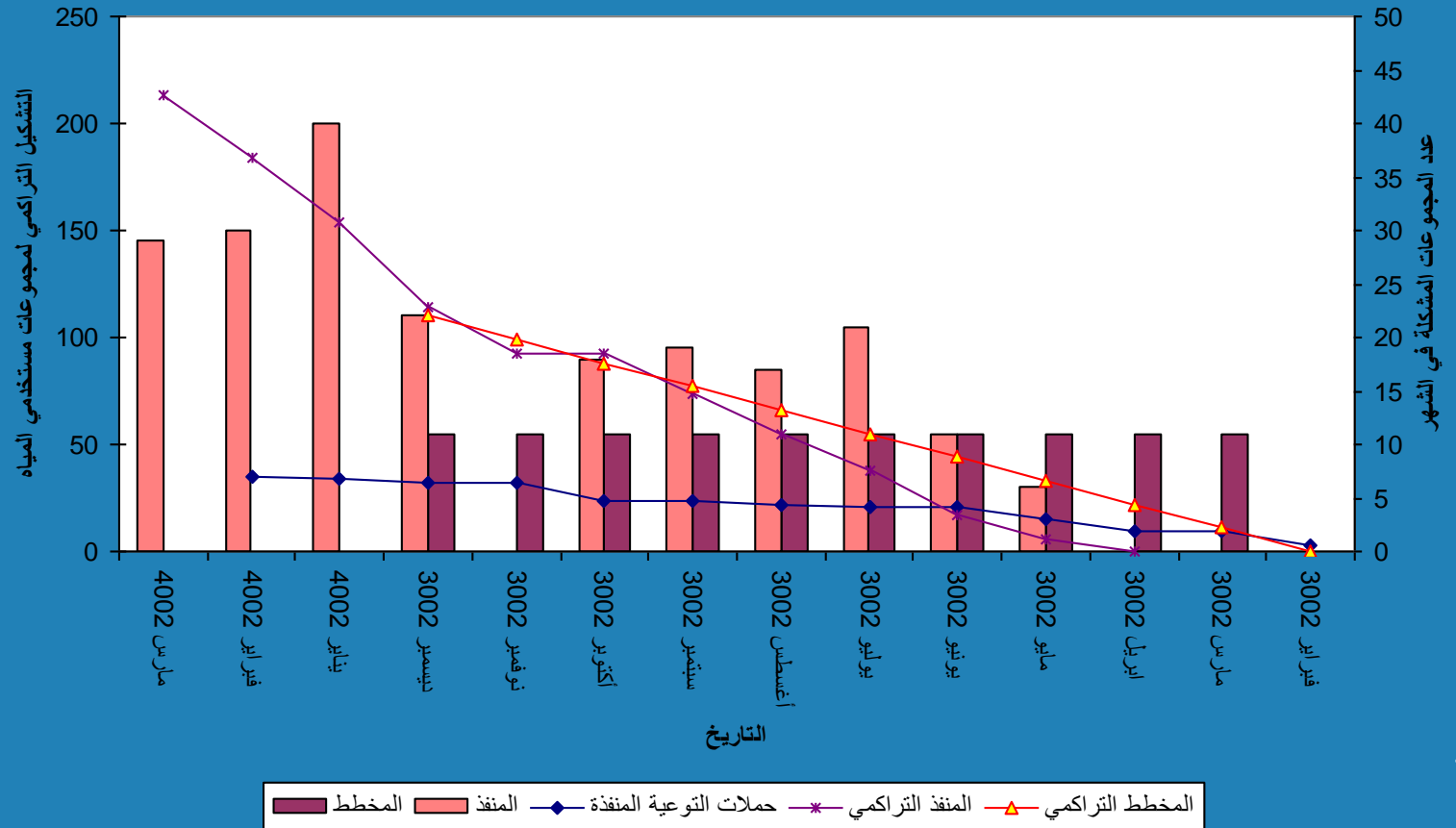
# طريقة تنفيذ المشروع

1. المسح الأساسي
2. التوعية المباشرة
3. تنفيذ الأعمال ذات الأولوية "حماية البيئة"
4. تشكيل مجموعات مستخدمي المياه
5. تأسيس جمعيات مستخدمي المياه

# تشكيل مجموعات مستخدمي المياه

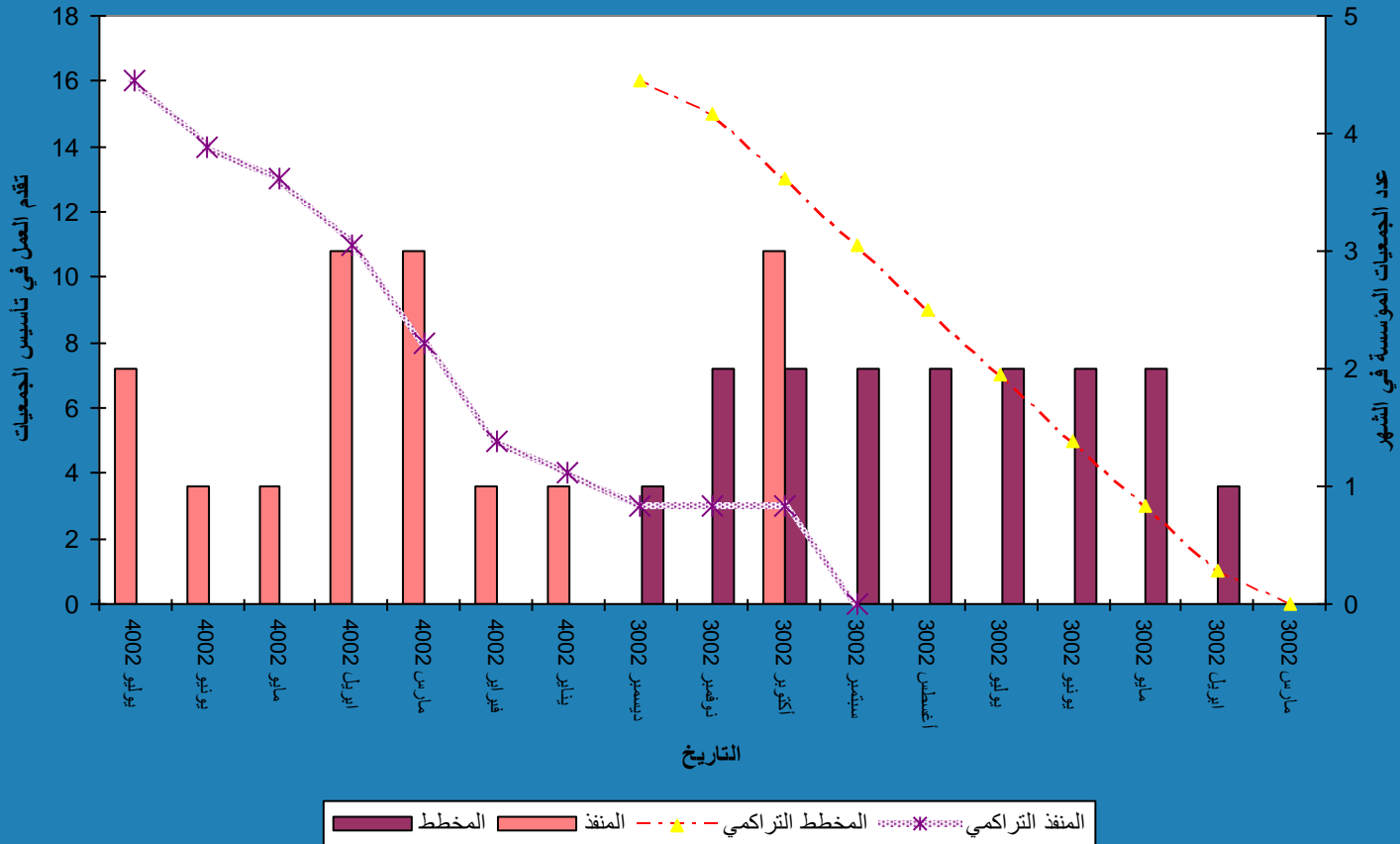
## وادي زبيد

بيان تشكيل مجموعات مستخدمي المياه  
في وادي زبيد



# تأسيس جمعيات مستخدمي المياه وادي زبيد

بيان تأسيس جمعيات مستخدمي المياه  
في وادي زبيد

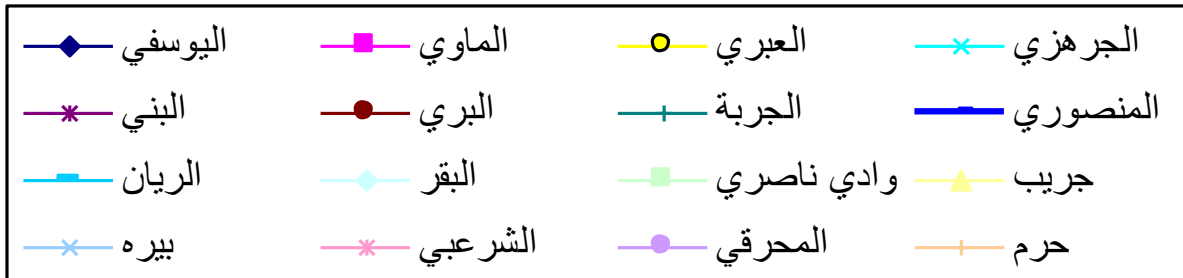
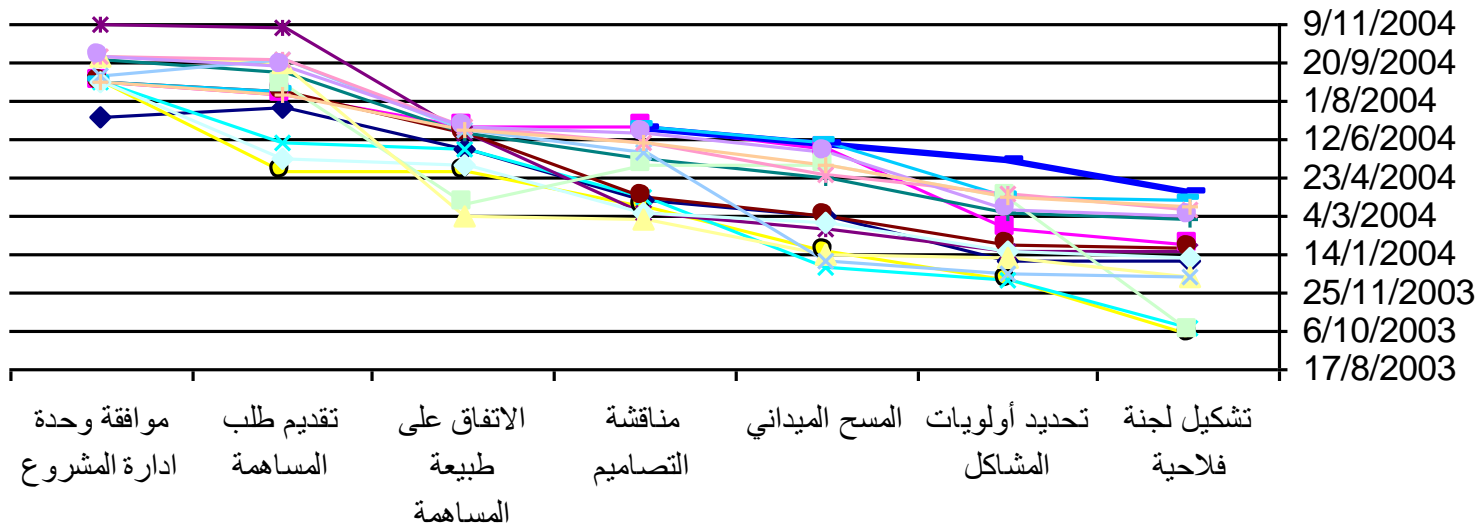


# طريقة تنفيذ المشروع

6. تشكيل لجان التصميم
7. تحديد الأعمال المطلوبة
8. الزيارة الميدانية لمواقع الأعمال
9. التصميم الأولي والتكلفة التقديرية
10. استعراض التصميم واختيار البدائل
11. تحديد القائمة النهائية للأعمال المطلوبة
12. التصميم النهائي وإعداد الوثائق

# فعاليات لجان التصميم الفلاحية

## وادي زبيد



## طريقة تنفيذ المشروع

**13.** التوقيع على اتفاقية نقل المسؤولية

**14.** تأسيس مجلس الري

**15.** التوقيع على العقود المجتمعية ومباشرة التنفيذ

**16.** التوقيع على العقود الرئيسية



# المشاركة في التصاميم

## تجربة مشروع تطوير الري



- المبادئ
- الإجراءات
- النتائج

# المشاركة في التصاميم

لماذا؟



- ملكية المجتمع للبنية التحتية.
- موائمة التصاميم الفنية للظروف والاحتياجات المحلية.

● تسهيل مساهمة

المستفيدين.

# لماذا المشاركة في التصميم؟



U/S



D/S

# المبادئ



# المبادئ

- "لجنة التصاميم الفلاحية" تحدد احتياجات التأهيل وأولياتها.
- يقترح مشروع تطوير الري أكثر الحلول فاعلية وذات جدوى اقتصادية ويحدد طريقة توزيع المخصصات المالية على مختلف الأعمال المطلوبة.
- يساهم المزارعون بنسبة 10% من تكاليف أعمال إعادة التأهيل.
- لا يتم إعداد التصاميم التفصيلية إلا بعد اتفاق الجمعية والمشروع على:
  - قائمة الأعمال.
  - طرق المساهمة في التكاليف.
  - إجراءات التنفيذ.

# طريقة تحديد المشكلات

## تشكيل لجنة التصاميم الفلاحية:

تضم ممثلين عن كافة المجموعات ، ويفضل أن يكون عدد أعضاء اللجنة بين 5-10 أشخاص.

## ترتيب الاولويات:

— تحديد مشاكل الري ومسبباتها.

— ترتيب المشاكل بحسب الاولوية.

## المسح الاستطلاعي:

زيارة ميدانية استطلاعية مشتركة للجنة التصاميم الفلاحية ومهندس التصاميم.

# تشكيل لجنة التصاميم الفلاحية



# إجراء المسح الاستطلاعي





# إجراءات حل المشاكل

## 1. اجتماع التصاميم:

- يجتمع مهندسو التصاميم وأعضاء لجنة التصاميم الفلاحية لمناقشة واختيار البدائل الممكنة.

## 2. الاتفاق على مساهمة المزارعين:

- مساهمة الجمعية 10%.
- على لجنة التصاميم متابعة الحصول على موافقة المجموعات على الاعمال المقترحة وطريقة مساهمتهم.

## 3. موافقة المشروع بتمويل قائمة الأعمال.

## 4. إعداد التصاميم التفصيلية

## 5. عرض التصاميم

- شرح التصاميم النهائية والتكاليف التقديرية.
- قبول اللجنة والجمعية للتصاميم التفصيلية

# نماذج الأعمال

## ● أعمال بالمشاركة:

- يساهم المزارعون في أعمال البناء والتشييد.
- يتولى المزارعون مهمة التشغيل والصيانة ضمن منطقة عمل الجمعية الخاصة بهم.

## ● أعمال حماية البيئة ذات الأولوية:

- أعمال لن يساهم المزارعون فيها:
- الطرق وحماية القرى والحواجز التحويلية ومنشآت الري الرئيسية.

# إجراءات التنفيذ

1. اتفاقية نقل مسؤولية إدارة وتشغيل وصيانة منشآت الري
  - اتفاقية بين المشروع والجمعية على تنفيذ الأعمال والمساهمة في التكاليف ونقل مسؤولية إدارة القنوات ونوع المساعدة والدعم.
2. تسليم وثائق المناقصة وتقديم العطاءات
3. جمع مساهمة المزارعين
4. تنفيذ الأعمال الانشائية
5. تسليم الأعمال للجمعيات

# النتائج



تأهيل البوابات  
التي تعيق تدفق السيول

إعادة تأهيل وصيانة أو استبدال البوابات  
لتأمين تشغيلها بشكل أفضل

# النتائج



زيادة سرعة جريان السيول في القنوات الرئيسية  
لضمان وصول المياه الى نهاية القنوات

# المساحة الخروية لتسريح الخاوي

وانس زهد

لقدرة رقم 2 المساحة 1 أكتوبر 2006 م



## الدروس المستخلصة

- اصبح المزارعون اكثر وعياً بالتكاليف ، ويركزون على التكلفة المجدية والحلول البسيطة عندما يُطلب منهم المساهمة بنسبة 10%.
- المساهمة النقدية صعبة بالنسبة للمزارعين.
- يفضل المزارعون المساهمة من خلال:
  - تنفيذ الاعمال بأنفسهم.
  - العقود المجتمعية.

## الدروس المستخلصة

لجان التصميم التي تشكل قبل تأسيس الجمعيات تواجه صعوبة كبيرة  
الفعاليات التي تعتمد على مجهود مستخدمي المياه تأخذ وقت طويل ، يعتمد على  
عدم توافق المصالح.